

## Robot aspirador e esfregona combinado Manual do utilizador



COPYRIGHT © Hangzhou EZVIZ Software Co., Ltd. Todos os direitos reservados.

Toda e qualquer informação, incluindo, entre outros, os termos, imagens e gráficos, é da propriedade da Hangzhou EZVIZ Software Co., Ltd. (doravante designada por "EZVIZ"). Este manual do utilizador (doravante designado por "o Manual") não pode ser reproduzido, alterado, traduzido ou distribuído, parcial ou totalmente, através de quaisquer meios, sem o consentimento prévio e por escrito da EZVIZ. Salvo disposição em contrário, a EZVIZ não oferece quaisquer garantias ou declarações, implícitas ou explícitas, em relação ao Manual.


### **Acerca deste Manual**

O Manual inclui instruções para utilizar e gerir o produto. As fotografias, os gráficos, as imagens e todas as outras informações doravante apresentadas destinam-se apenas a fins de descritivos e informativos. As informações que constam do Manual estão sujeitas a alteração, sem aviso prévio, devido a atualizações de firmware ou a outros motivos. A versão mais recente pode ser consultada no website da EZVIZ™ (<http://www.ezviz.com>).

### **Registo de revisão**

Novo lançamento – Janeiro de 2025

### **Reconhecimento de marcas comerciais**

EZVIZ™,  e outros logótipos e marcas comerciais da EZVIZ são propriedade da EZVIZ em vários territórios. Outras marcas comerciais e logótipos abaixo mencionados são propriedade dos respetivos proprietários.

### **Exclusão de responsabilidade legal**

NA EXTENSÃO MÁXIMA PERMITIDA PELA LEI APLICÁVEL, O PRODUTO DESCRITO, COM O SEU HARDWARE, SOFTWARE E FIRMWARE, É FORNECIDO "TAL COMO ESTÁ", COM TODOS OS DEFEITOS E ERROS, E A EZVIZ NÃO OFERECE QUAISQUER GARANTIAS, IMPLÍCITAS OU EXPLÍCITAS, INCLUINDO, SEM LIMITAÇÃO, A COMERCIALIZAÇÃO, A QUALIDADE SATISFATÓRIA, A ADEQUAÇÃO A UM DETERMINADO PROPÓSITO E A NÃO VIOLAÇÃO DE TERCEIROS. EM CASO ALGUM A EZVIZ, OS SEUS DIRETORES, ADMINISTRADORES, FUNCIONÁRIOS OU AGENTES SERÃO RESPONSABILIZADOS POR PARTE DO UTILIZADOR EM RELAÇÃO A QUAISQUER DANOS ESPECIAIS, SUBSEQUENTES, ACIDENTAIS OU INDIRETOS, INCLUINDO, ENTRE OUTROS, DANOS POR PERDA DE RENDIMENTOS DE NEGÓCIOS, INTERRUPÇÃO DE NEGÓCIOS OU PERDA DE DADOS OU DOCUMENTOS RELACIONADOS COM A UTILIZAÇÃO DESTE PRODUTO, AINDA QUE A EZVIZ TENHA SIDO NOTIFICADA DA POSSIBILIDADE DE TAIS DANOS.

NA EXTENSÃO MÁXIMA PERMITIDA PELA LEI APLICÁVEL, A RESPONSABILIDADE TOTAL DA EZVIZ POR TODOS OS DANOS, EM CIRCUNSTÂNCIA ALGUMA EXCEDERÁ O PREÇO DE COMPRA ORIGINAL DO PRODUTO.

A EZVIZ NÃO ASSUME QUALQUER RESPONSABILIDADE POR DANOS PESSOAIS OU DANOS MATERIAIS RESULTANTES DA INTERRUPÇÃO DO PRODUTO OU DA CESSAÇÃO DO SERVIÇO CAUSADOS PELA: A) INEQUÍVACA INSTALAÇÃO OU UTILIZAÇÃO PARA ALÉM DA PREVISTA; B) PROTEÇÃO DE INTERESSES NACIONAIS OU PÚBLICOS; C) FORÇA MAIOR; D) UTILIZAÇÃO SUA OU DE TERCEIROS, INCLUINDO SEM LIMITAÇÕES, DE PRODUTOS, SOFTWARE, APLICAÇÕES, ENTRE OUTROS, DE TERCEIROS.

RELATIVAMENTE A PRODUTOS COM LIGAÇÃO À INTERNET, A UTILIZAÇÃO DOS MESMOS É DA INTEIRA RESPONSABILIDADE DO UTILIZADOR. A EZVIZ NÃO SE RESPONSABILIZA PELO FUNCIONAMENTO ANÓMALO, VIOLAÇÃO DE PRIVACIDADE OU OUTROS DANOS RESULTANTES DE ATAQUES INFORMÁTICOS, ATAQUES DE PIRATAS INFORMÁTICOS, VÍRUS OU OUTROS RISCOS DE SEGURANÇA NA INTERNET; NO ENTANTO, A EZVIZ DISPONIBILIZARÁ SUPORTE TÉCNICO OPORTUNO, SE NECESSÁRIO. AS LEIS EM MATÉRIA DE VIGILÂNCIA E AS LEIS SOBRE PROTEÇÃO DE DADOS VARIAM DE ACORDO COM A JURISDIÇÃO. CONSULTE TODAS AS LEIS RELEVANTES NO SEU TERRITÓRIO ANTES DE UTILIZAR ESTE PRODUTO DE FORMA A GARANTIR QUE O UTILIZA DE ACORDO COM A LEGISLAÇÃO APLICÁVEL. A EZVIZ NÃO SERÁ RESPONSABILIZADA CASO ESTE PRODUTO SEJA UTILIZADO DE FORMA ILEGAL.

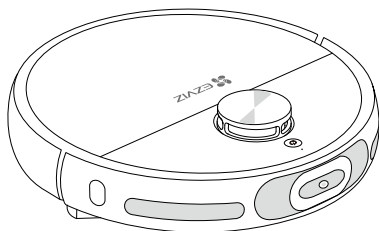
NA EVENTUALIDADE DA OCORRÊNCIA DE ALGUM CONFLITO ENTRE AS INFORMAÇÕES ACIMA E A LEGISLAÇÃO APLICÁVEL, ESTA ÚLTIMA PREVALECE.

<b>Descrição geral .....</b>	<b>1</b>
1. Conteúdo da embalagem.....	1
2. Apresentação .....	2
<b>Guia de início rápido .....</b>	<b>6</b>
1. Preparação.....	6
2. Conecte a fonte de alimentação à estação base .....	6
3. Remover as proteções.....	7
4. Adicionar água limpa.....	7
5. Instalar a solução de limpeza .....	8
6. Instalar as escovas laterais e os conjuntos de esfregona .....	9
7. Carregamento do robot.....	9
8. Obter a aplicação EZVIZ .....	10
9. Adicionar o robot à aplicação EZVIZ .....	10
<b>Operações básicas .....</b>	<b>11</b>
1. Mapeamento .....	11
2. Iniciar a limpeza .....	11
3. Utilizar o autocolante da câmara (opcional) .....	12
<b>Operações na Aplicação EZVIZ .....</b>	<b>13</b>
<b>Manutenção de rotina .....</b>	<b>13</b>
1. Limpar o recipiente de pó e o filtro .....	14
2. Limpar o tapete da esfregona .....	15
3. Limpe a Escova Principal.....	16
4. Limpar a escova lateral.....	16
5. Limpar a roda universal e as rodas de tração .....	17
6. Limpar peças importantes.....	17
7. Reservatório de água limpa .....	18
8. Substituir a solução de limpeza.....	18
9. Substituir o saco do pó.....	19
10. Limpar o filtro de ar de entrada.....	19
11. Limpar a estação base.....	19
12. Limpar o canal de recolha de pó/porta de sucção de pó.....	20
<b>Ligue a Aplicação EZVIZ .....</b>	<b>21</b>
1. Utilizar o assistente Amazon Alexa.....	21
2. Utilizar o Google Assistant .....	21

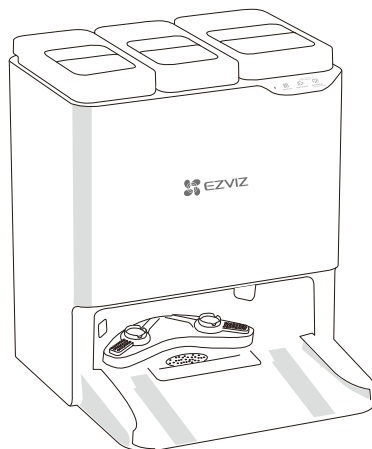
<b>Perguntas frequentes .....</b>	<b>22</b>
<b>Precauções ambientais .....</b>	<b>24</b>

# Descrição geral

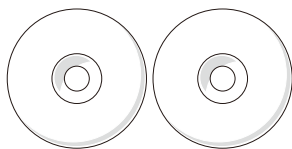
## 1. Conteúdo da embalagem



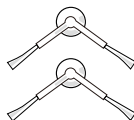
Robot aspirador e limpador ×1  
(doravante designado por “robot”)



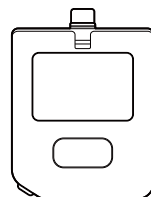
Base de carregamento ×1



Conjunto de esfregona ×2  
(Incluído o tampão de esfregona)



Escova lateral ×2



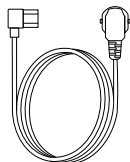
Solução de limpeza ×1



Acessório de  
limpeza ×1



Autocolante da  
câmara ×1



Cabo de  
alimentação ×1



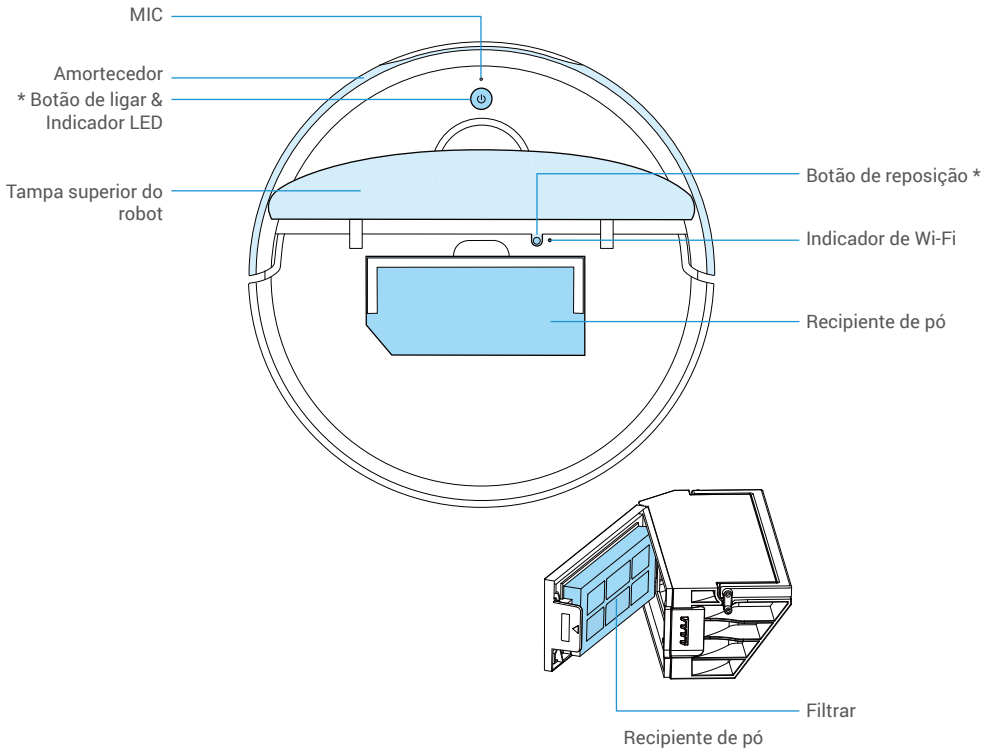
Guia de início rápido  
×2



Informações  
regulamentares ×1

## 2. Apresentação

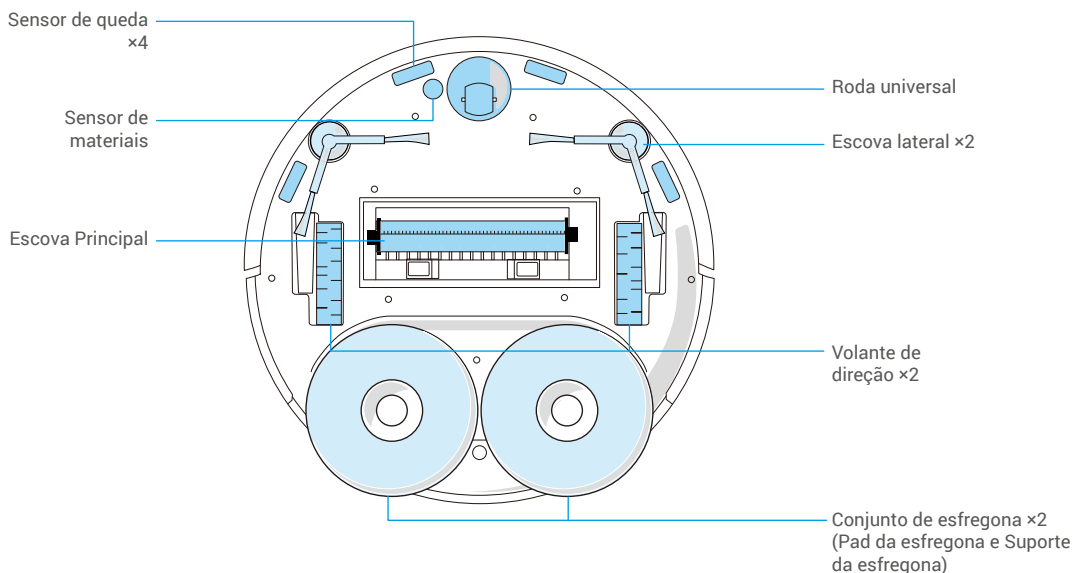
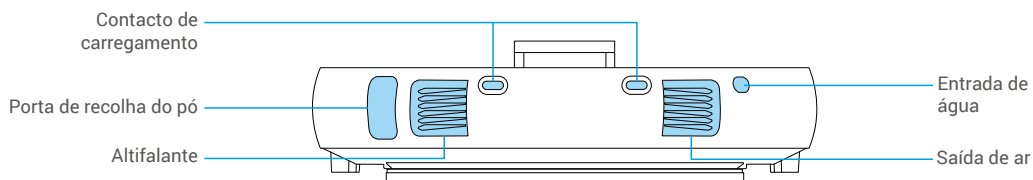
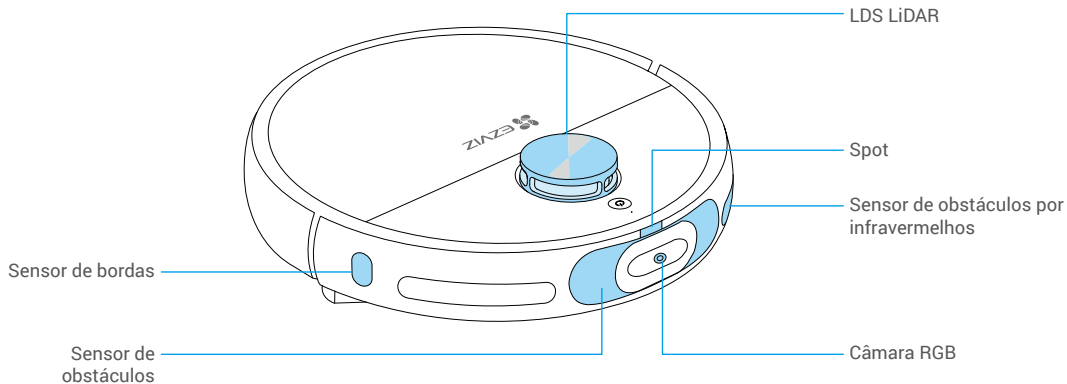
### Robot



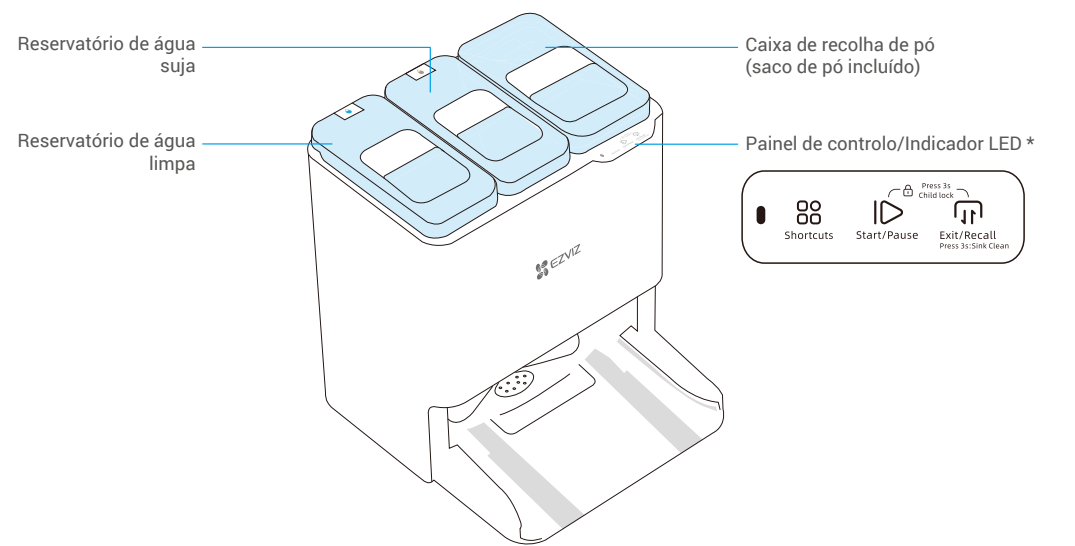
Botão de ligar	
Manter premido durante 4 segundos	Ligar/desligar o robô
Premir uma vez	Iniciar/pausar a tarefa
Premir duas vezes	Concluir a tarefa e regressar à estação base
Premir três vezes	Ativar/desativar a função de bloqueio de segurança (ative a função de bloqueio de segurança na aplicação EZVIZ com antecedência)

Indicador LED		
	Cor de laranja	No modo de espera devido a bateria fraca/tarefa em pausa
	Vermelho	Falha ou exceções, verifique a notificação na aplicação EZVIZ
	Azul	Na inspeção de patrulha/vídeo remoto
	Branco	Funcionamento adequado

Botão de reposição	
Manter premido durante 4 segundos	Robô pronto para configuração de rede
Manter premido durante 10 segundos	Repor as definições de fábrica e reiniciar o robot

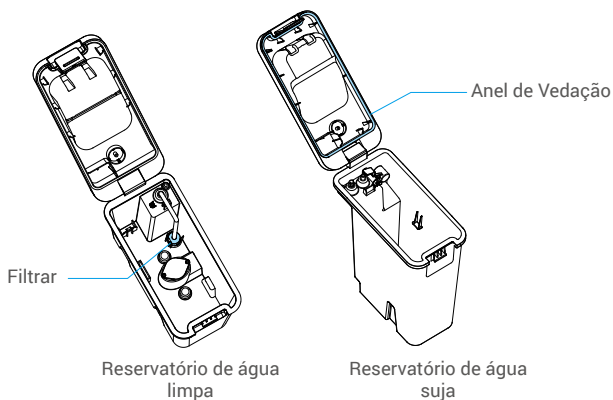
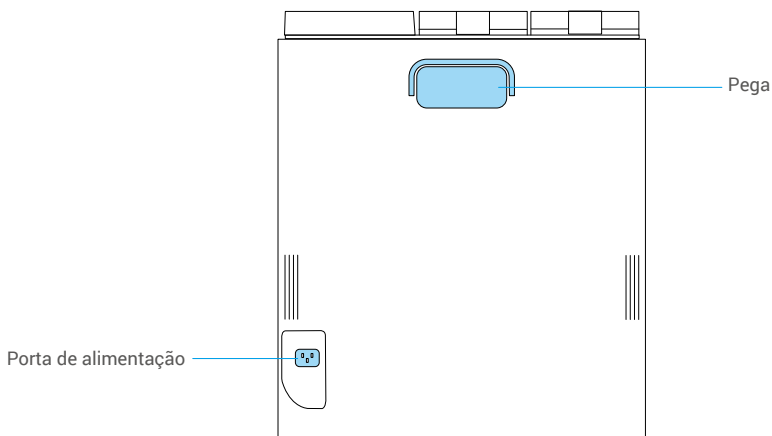
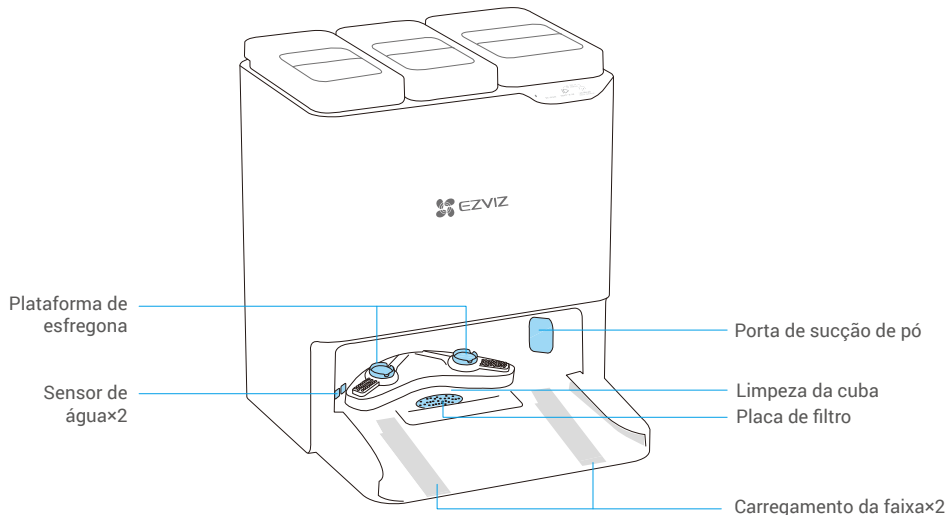


Base de carregamento



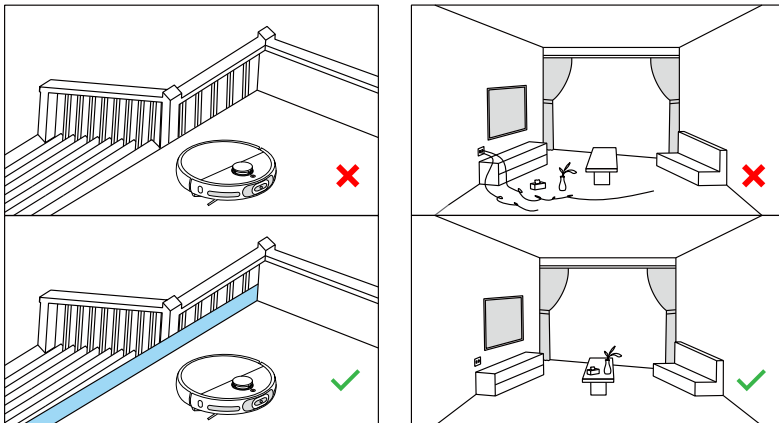
Painel de controlo		
	Atalhos	Pode acionar os comandos de atalho executando uma das seguintes opções: premir uma vez, premir duas vezes ou manter premido durante 3 segundos. Certifique-se de que os comandos são configurados na aplicação EZVIZ de antemão.
	Iniciar/Pausa	<ul style="list-style-type: none"><li>• Premir uma vez: Iniciar/pausar tarefa</li><li>• manter premido durante 3 segundos. Concluir a tarefa</li></ul>
	Sair/Chamar	<ul style="list-style-type: none"><li>• Premir uma vez: Saída/retorno do robot da Estação Base</li><li>• manter premido durante 3 segundos. Inicie a limpeza da lavandaria da Estação Base, a Estação Base irá pulverizar água depois de o robot sair.</li><li>• Prima, sem soltar, durante 3 segundos novamente: A Estação Base irá extrair água suja.</li></ul>
	Bloqueio de segurança	manter premido durante 3 segundos. Ativar/desativar o bloqueio de segurança (Ative primeiro a função de bloqueio de segurança na aplicação EZVIZ)

Luz indicadora LED		
	Cor de laranja	Exceções leves
	Vermelho	Exceções, verifique as notificações na aplicação EZVIZ
	Branco	Funcionamento adequado



## 1. Preparação

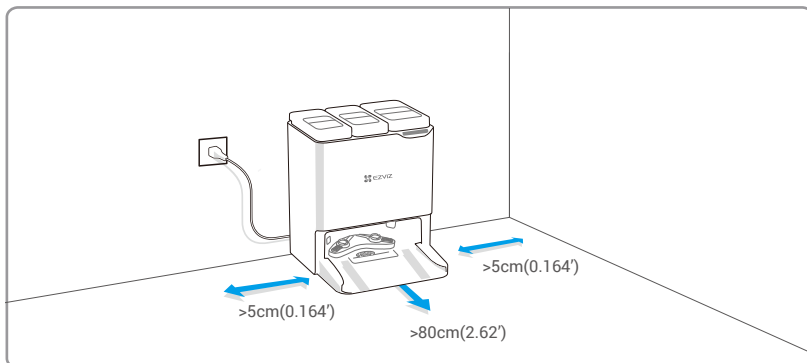
- Não use o robô em um ambiente com escadas (se inevitável, use um corrimão).
- Remova quaisquer obstáculos no chão antes de usar.
- Mantenha a Estação Base e o robot afastados de qualquer fonte de calor, como lareiras, fogões, radiadores ou aquecedores.



## 2. Conecte a fonte de alimentação à estação base

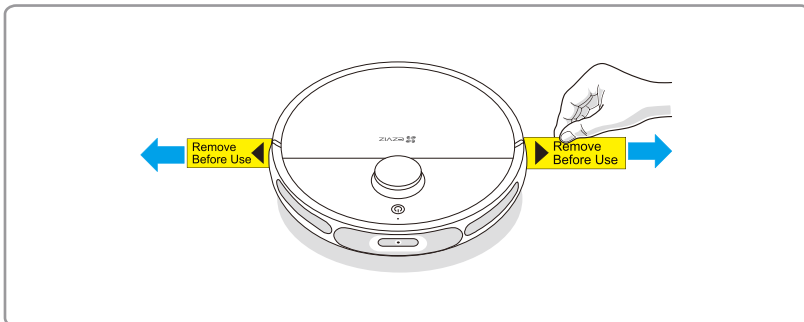
- 1 • É recomendado colocar a Estação Base em um piso de azulejo plano e de cor clara, em vez de um carpete ou piso de madeira para evitar molhá-los.
- Não coloque a Estação Base em áreas úmidas, chuvosas ou sob luz solar direta, pois isso pode causar danos ao Robô ou impedir que ele retorne à Estação Base.

1. Coloque a Estação Base em um piso horizontal contra a parede.
2. Conecte a Estação Base e a tomada de energia com o cabo de alimentação, e a Estação Base iniciará automaticamente.



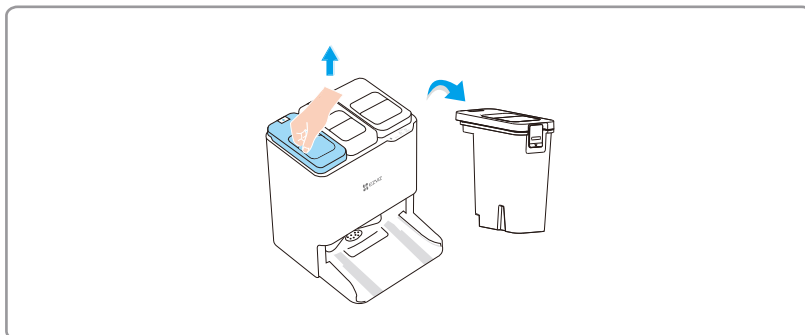
### 3. Remover as proteções

Antes de usar, remova os protetores de ambos os lados do para-choque dianteiro e todos os filmes protetores tanto do Robô quanto da Estação Base.

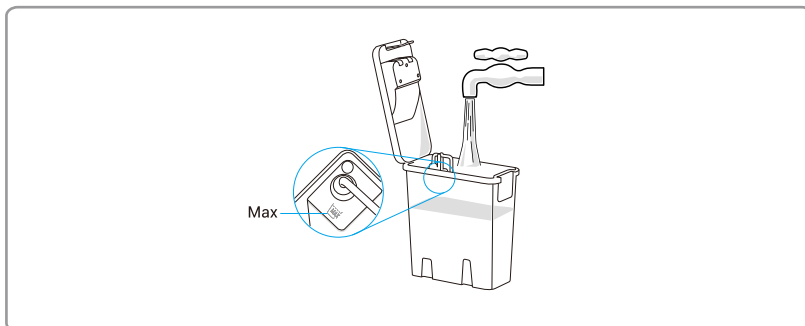


### 4. Adicionar água limpa

1. Retire o reservatório de água limpa.



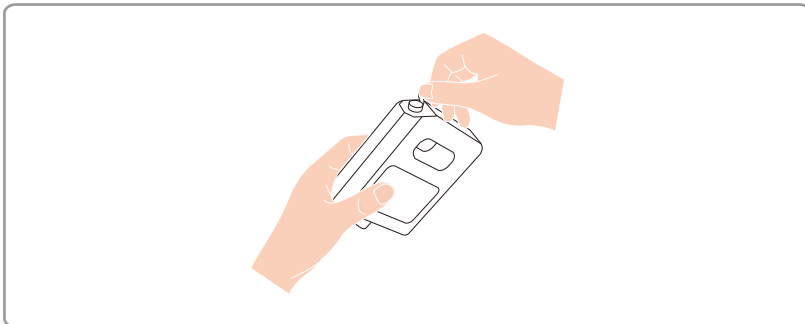
2. Encha o reservatório de água limpa com água limpa e volte a instalá-lo.



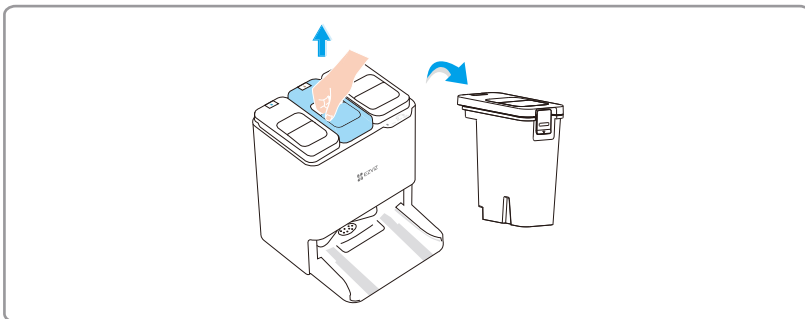
- 1. Não adicione água quente, caso contrário o dispositivo poderá danificar-se.
- Não adicione água filtrada pelo purificador de água. Recomenda-se a adição de água da torneira.
- A água não pode exceder a linha do nível máximo de água.

## 5. Instalar a solução de limpeza

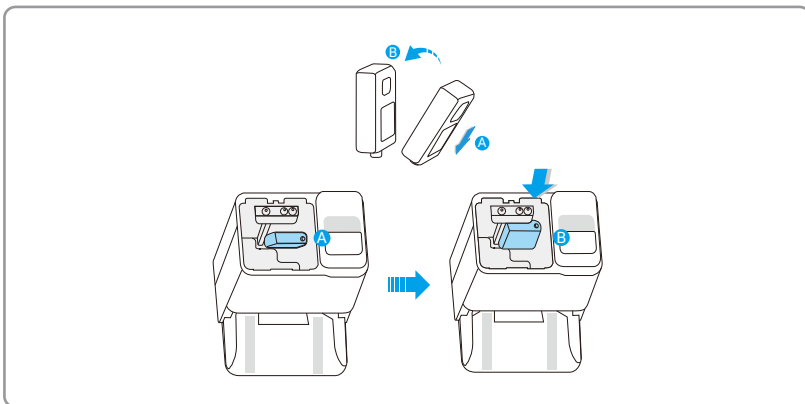
1. Remova a película protetora e a vedação no topo do recipiente da solução de limpeza.



2. Retire o reservatório de água suja.



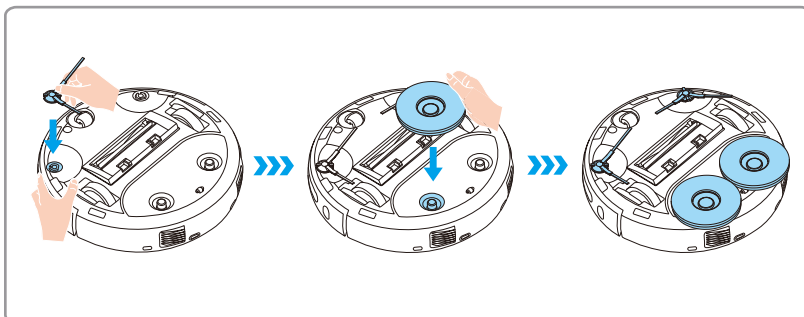
3. Coloque o recipiente da solução de limpeza e empurre-o para dentro, em seguida, volte a colocar o depósito de água suja.




- Pressione o recipiente da solução de limpeza no local durante a instalação.
- Não utilize soluções de esterilização ou soluções de limpeza não produzidas pela EZVIZ, caso contrário, o dispositivo poderá danificar-se.


## 6. Instalar as escovas laterais e os conjuntos de esfregona

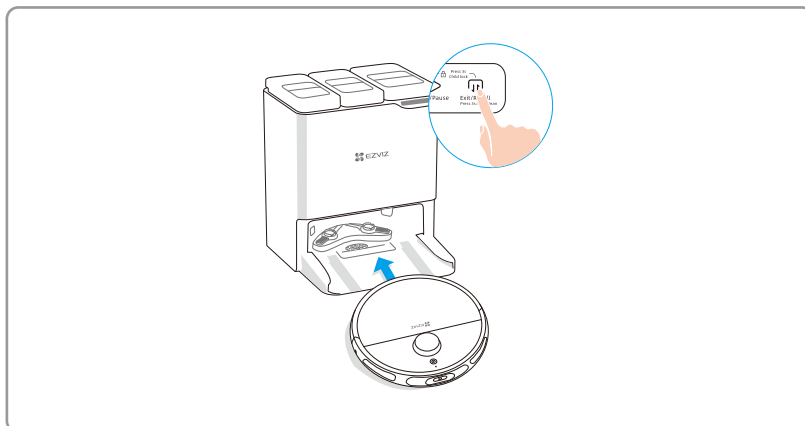
1. Alinhe as escovas laterais com o ponto, conforme indicado na figura e pressione-as para baixo. Ouvir um "clique" indica que se encontram instalados no local.
2. Alinhe os conjuntos de esfregona com o ponto magnético.


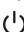


## 7. Carregamento do robot

Coloque o robot em frente da Estação base e, em seguida, prima  no painel de controlo. O robot entrará na Estação Base e começará a carregar.

-  É recomendável colocar o robot a menos de 50 cm em frente da estação base para evitar falhas de recarga.



-  Na primeira utilização, é necessária uma carga completa (aproximadamente 5 a 7 horas) para o funcionamento normal do robot. O indicador  apaga quando o Robô está totalmente carregado.

## 8. Obter a aplicação EZVIZ

1. Ligue o seu telemóvel à rede Wi-Fi de 2,4 GHz (sugerido).
2. Transfira e instale a aplicação EZVIZ, pesquisando "EZVIZ" na App Store ou no Google Play™.
3. Inicie a aplicação e registe uma conta de utilizador EZVIZ.

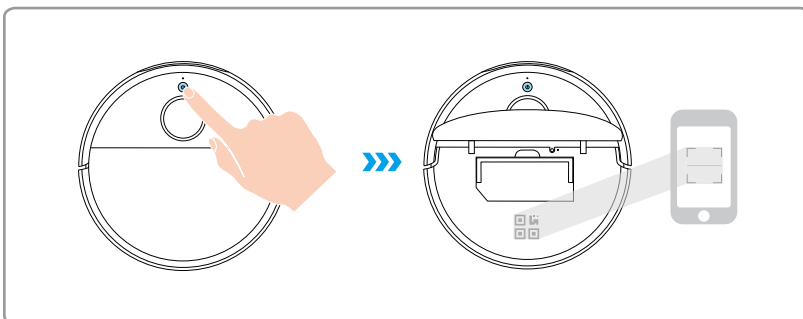


- i** Se já tiver utilizado a aplicação, certifique-se de que dispõe da versão mais recente. Para saber se está disponível uma atualização, visite a App Store ou o Google Play™ e procure por "EZVIZ".

## 9. Adicionar o robot à aplicação EZVIZ

1. Inicie sessão na sua conta através da aplicação EZVIZ, toque no ícone de adicionar dispositivo e a interface de leitura de código QR será apresentada.
2. Mantenha premido o botão de ligar/desligar do robot durante 4 segundos até este iniciar.
3. Abra a tampa superior do robot, leia o código QR no robot e conclua a configuração da rede e a adição de dispositivos de acordo com as instruções da interface.

- i** • Antes de configurar a rede Wi-Fi, certifique-se de que as seguintes condições são cumpridas:
1. O robô tem energia suficiente (mais de 20%) ou está conectado à Estação Base;
  2. O robot não suporta Wi-Fi de 5 GHz, ligue-o com Wi-Fi de 2,4 GHz.
- Se a ligação Wi-Fi falhar ou se desejar reconfigurar a rede, mantenha premido o botão Reset no robot durante 4 segundos e tente novamente.
- Pode reconfigurar a rede Wi-Fi através de Definições > Rede Wi-Fi na Aplicação.



# Operações básicas

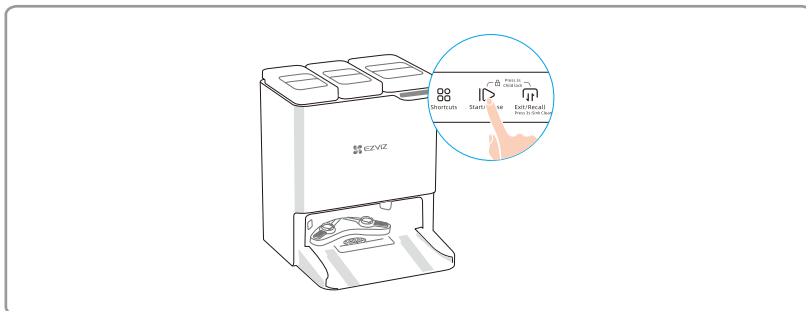
## 1. Mapeamento

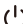
Após configurar a rede pela primeira vez, siga as instruções no aplicativo EZVIZ para criar rapidamente um mapa, e o robô começará a mapear sem limpar. O processo de mapeamento será concluído quando o Robô retornar à estação, e o mapa será salvo automaticamente.

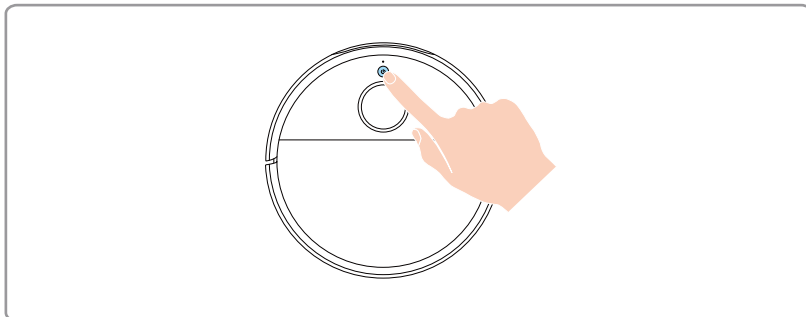
## 2. Iniciar a limpeza

Comece a limpeza da seguinte forma:

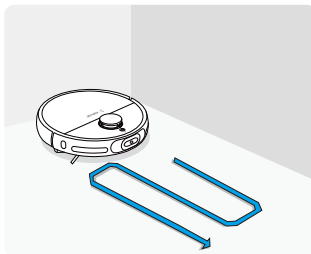
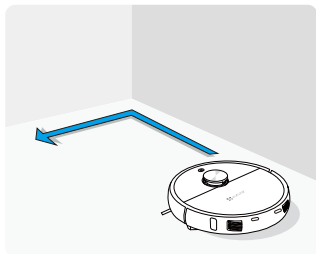
- Prima o botão  na Estação Base.




- Pressione brevemente o botão  no Robô para iniciar a limpeza (modo de limpeza completa por padrão).



- i** O robô sairá da Estação Base para limpar a área ao longo da parede e depois limpará em ziguezague. Após a limpeza, o robô retornará automaticamente à Estação Base.



- Depois de adicionar o Robô ao seu aplicativo EZVIZ, selecione o modo de limpeza na página inicial do Robô no seu aplicativo e clique em .
- i**
  - Se o robô ficar preso ou não regressar à estação base, coloque-o manualmente na estação base.
  - Após a limpeza ou se apenas for necessário aspirar, remova o conjunto da esfregona para evitar que o tapete ou o piso de madeira fiquem molhados.
  - Se o nível da bateria for demasiado baixo para iniciar a limpeza, carregue-a primeiro.
  - Não mova a Estação Base ou desconecte sua energia enquanto o Robô estiver trabalhando.
- i** O robô entrará automaticamente no Modo de Repouso nas seguintes duas situações:
  - O robô está inativo e a Estação Base está desconectada por 10 minutos.
  - Não há nenhuma operação pelo período de 10 minutos após o robô estar completamente carregado.

### 3. Utilizar o autocolante da câmara (opcional)

É fornecido um autocolante para a câmara, caso seja necessário cobrir a câmara.

1. Remova o filme protetor.
2. Limpe e limpe a câmara com um lenço úmido. Cole o adesivo da câmara na câmara e pressione para fixá-lo firmemente.
3. O autocolante pode ser lavado e reutilizado.



- i** A evasão de obstáculos visual é realizada através da câmara RGB. Cobrir a lente afetará parte do efeito de evitar obstáculos. O processamento de imagem é feito localmente e não será enviado para a plataforma de nuvem da EZVIZ.

# Operações na Aplicação EZVIZ

**i** A interface da aplicação pode ser diferente devido a uma atualização da versão, pelo que prevalecerá sempre a interface da aplicação instalada no seu telefone.

## Mapa de limpeza

Edição de mapas (divisão de áreas, fusão de áreas, criação de áreas, nomeação de divisões, zonas proibidas, paredes invisíveis, rotação, limiares), delimitação de mapas, visualização de carpetes, visualização da rota de limpeza em tempo real e gravação em múltiplos mapas.

## Método de limpeza

Limpeza geral, limpeza personalizada, limpeza de divisão designada e limpeza de área.

## Definições de limpeza

Definição de sucção, definição de volume de água, definição da sequência de limpeza, aumento do tapete, varrimento suplementar para o tapete e limpeza automática para a escova principal.

## Funcionalidade de vigilância

Inspeção de patrulha agendada, movimento de ponto fixo, instantâneo/gravação na inspeção de patrulha, intercomunicador de voz.

## Apresentação de informação

Histórico de limpeza, histórico de inspeção de patrulha, energia do robot, consumíveis e manutenção.

## Mais funcionalidades

Atualização de firmware, ajuste de volume, limpeza programada, modo Não incomodar, compensação de luz de visão noturna, etc.

# Manutenção de rotina

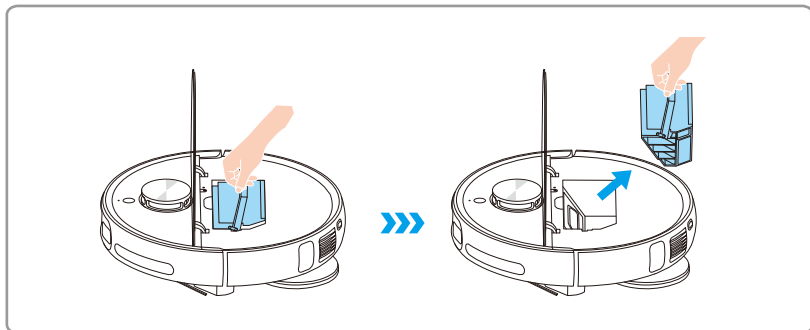
- i** • Antes de realizar tarefas de limpeza e manutenção no Robô, desligue o Robô e desconecte a Estação Base.
- É fornecido um acessório de limpeza multifuncional para facilitar a manutenção. Manuseie com cuidado, este acessório de limpeza tem arestas afiadas.
- A EZVIZ fabrica várias peças de substituição e acessórios. Visite [www.ezviz.com](http://www.ezviz.com) para obter mais informação sobre peças de substituição.
- Os acessórios são considerados consumíveis e é recomendada a manutenção regular e a substituição. Devido às suas características de desgaste, não estão sujeitos ao período de garantia padrão do produto.

Para manter o aparelho nas melhores condições, realize a manutenção do aparelho e substitua as peças de acordo com a frequência a seguir. Faça a manutenção do dispositivo e substitua as peças nas frequências a seguir para manter um desempenho ótimo.

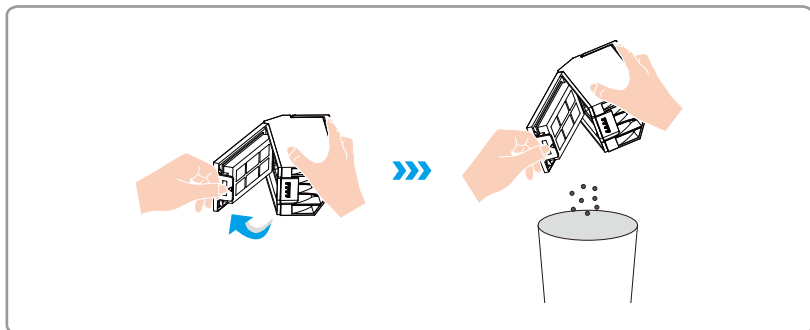
Peça do robot	Frequência da manutenção	Frequência da substituição
Tapete de esfregona	/	A cada 2-3 meses
Escova lateral	A cada duas semanas	A cada 3-6 meses
Escova Principal	Uma vez por semana	A cada 6-12 meses
Saco do pó	/	A cada 3-4 meses
Filtro de alta eficiência	Uma vez por semana	A cada 3-6 meses
LDS LiDAR/Câmara RGB/Sensor de bordas/ Sensor de obstáculos/Sensor de falésia/ Sensor de obstáculos por infravermelhos/ Contraste/Contacto de carregamento/Roda universal/Roda de tração	Uma vez por semana	/
Limpeza da cuba	A cada duas semanas	/
Reservatório de água limpa	A cada 3 meses	/
Reservatório de água suja	Após cada lavagem	/
Base de carregamento	A cada duas semanas	/

## 1. Limpar o recipiente de pó e o filtro

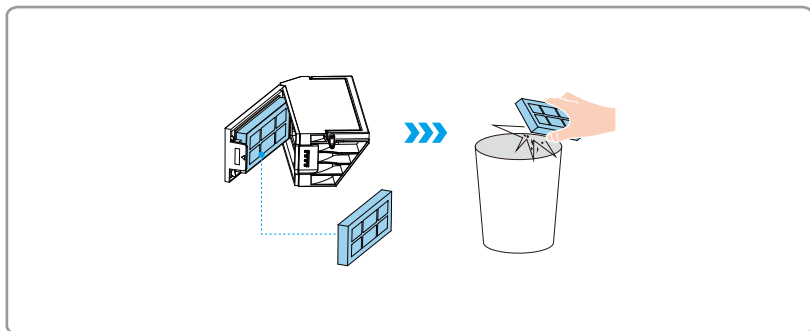
1. Abra a tampa superior do robot e retire o recipiente de pó.



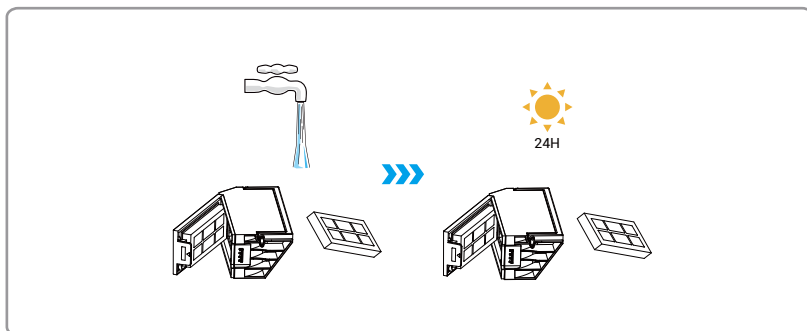
2. Desaperte a fivela na parte lateral do recipiente de pó, abra a tampa do recipiente de pó e despeje o lixo dentro dele.



3. Retire o filtro do recipiente de pó, toque gentilmente no filtro para remover o pó e resíduos ou limpe-o com o acessório de limpeza.



4. Lave o recipiente de pó e o filtro com água corrente e deixe-os secar completamente.

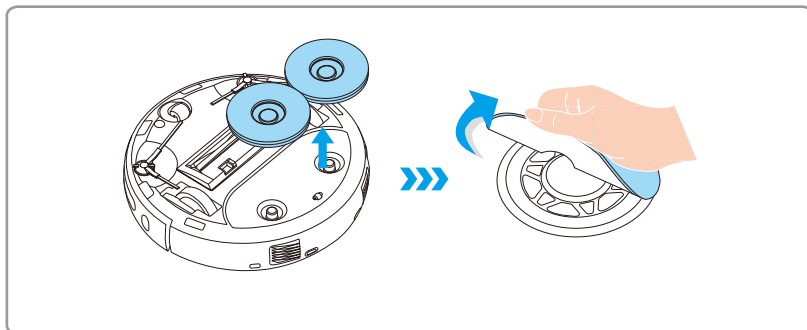


5. Posicione o filtro e o recipiente de pó de novo de forma adequada e feche a tampa superior do robot.

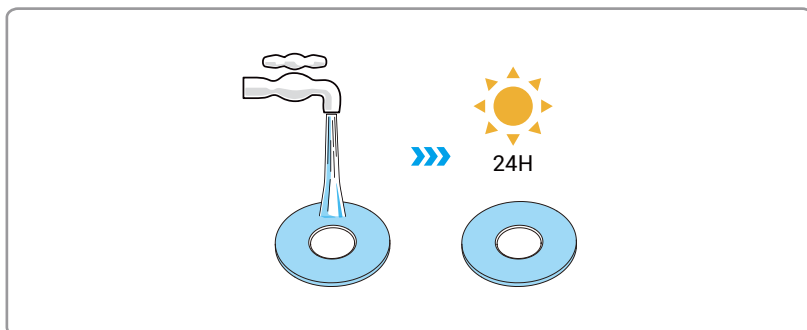
- ❗ Não programe a missão de limpeza se o recipiente de pó ou o filtro não estiver devidamente instalado.

## 2. Limpar o tapete da esfregona

1. Vire o robot e retire a almofada da esfregona.

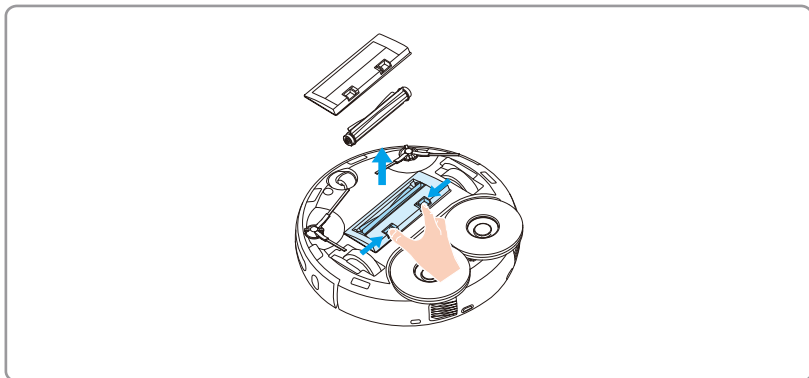


2. Limpe a almofada da esfregona com água e deixe-a secar completamente.

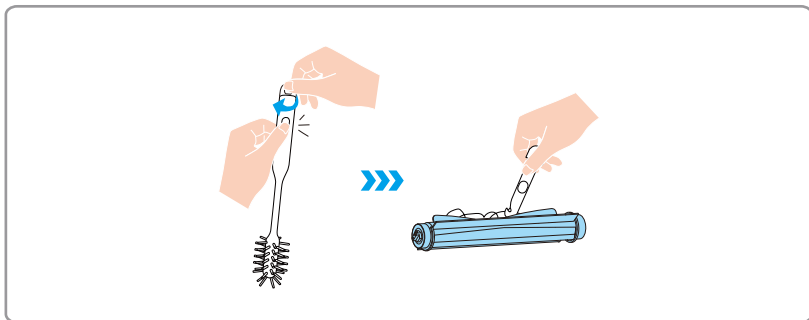


### 3. Limpe a Escova Principal

1. Prima as fivelas para retirar a tampa da escova principal e a escova principal.

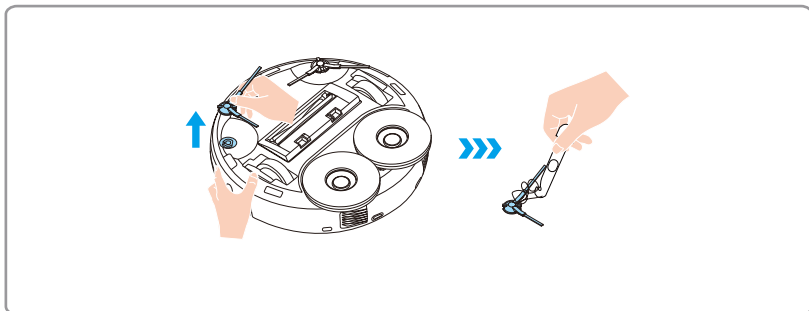


2. Prima o botão na extremidade da ferramenta de limpeza e gire-a para colocar a lâmina dentro dela. Corte o cabelo enredado e remova os restos da escova principal com a lâmina. Depois de limpar, instale a escova principal no seu lugar.



### 4. Limpar a escova lateral

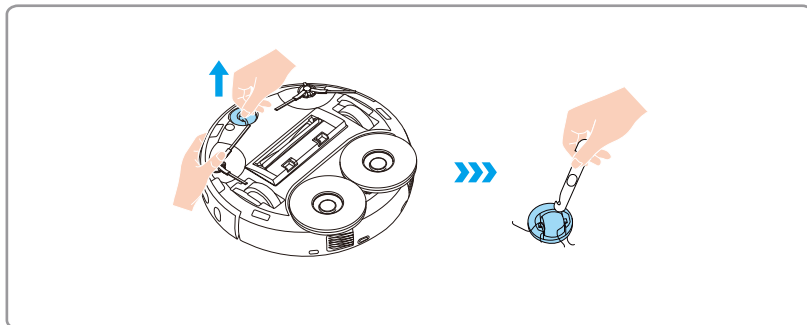
Puxe a escova lateral diretamente para cima e corte o cabelo enredado e remova resíduos da escova lateral com a lâmina. Depois de limpar, instale a escova lateral no seu lugar.



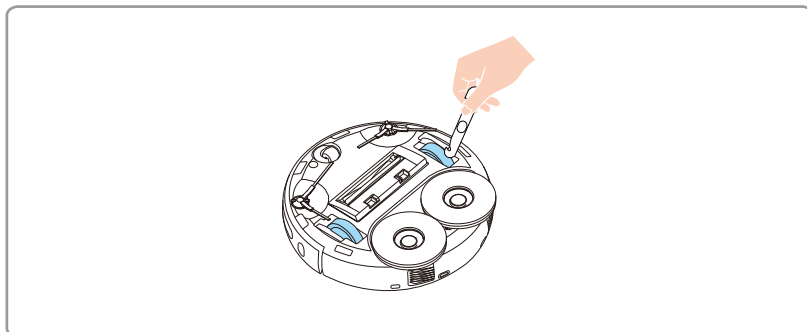
## 5. Limpar a roda universal e as rodas de tração

1. Puxe a roda universal diretamente, corte os pelos enredados e remova os resíduos com a lâmina e, em seguida, instale-a no local.

**i** Se ocorrer um ruído anormal da roda universal após uma utilização prolongada, remova a roda universal e aplique lubrificante no seu eixo metálico.

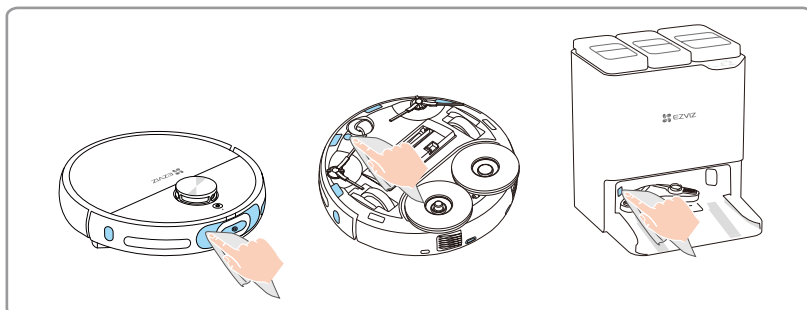


2. Limpe as rodas de tração com o acessório de limpeza.



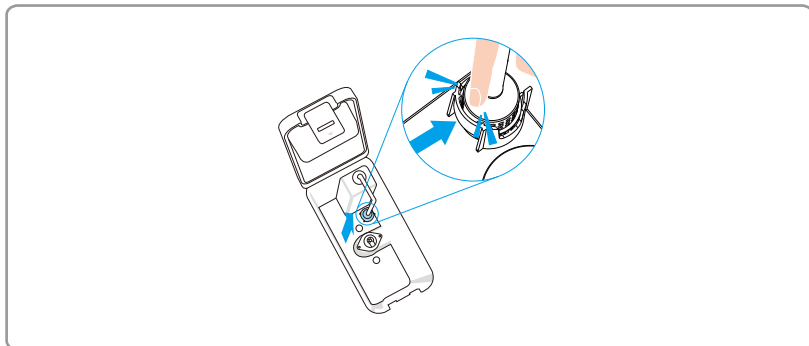
## 6. Limpar peças importantes

Limpe os sensores e os contactos de carregamento do robot e da estação base com um pano macio e seco.

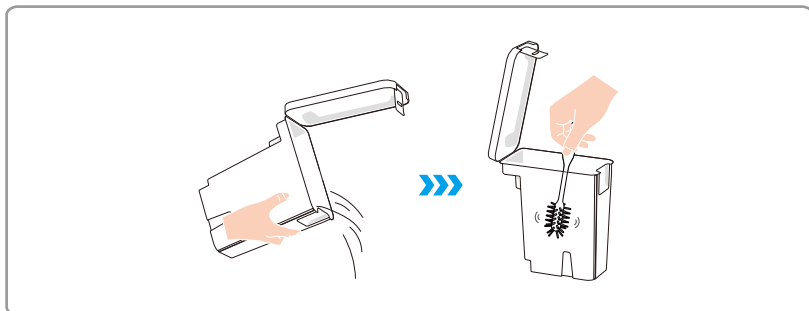


## 7. Reservatório de água limpa

1. Abra a tampa do recipiente de água limpa, desdobre a fivela e retire o filtro para cima para o limpar.

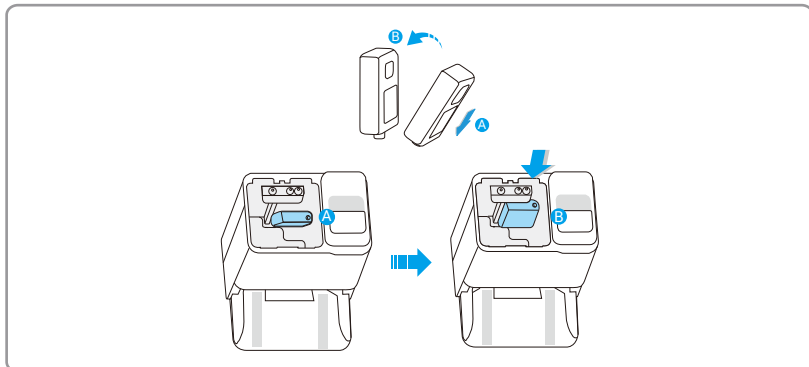


2. Despeje a água suja e utilize o acessório de limpeza para remover a sujeira do reservatório de água suja.



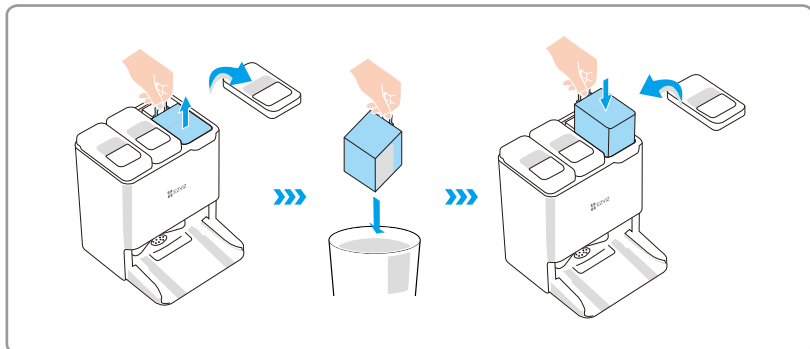
## 8. Substituir a solução de limpeza

1. Remova a película protetora e a vedação no topo do recipiente da solução de limpeza.
2. Retire o reservatório de água suja. Coloque o recipiente da solução de limpeza e empurre-o para dentro, em seguida, volte a colocar o depósito de água suja.



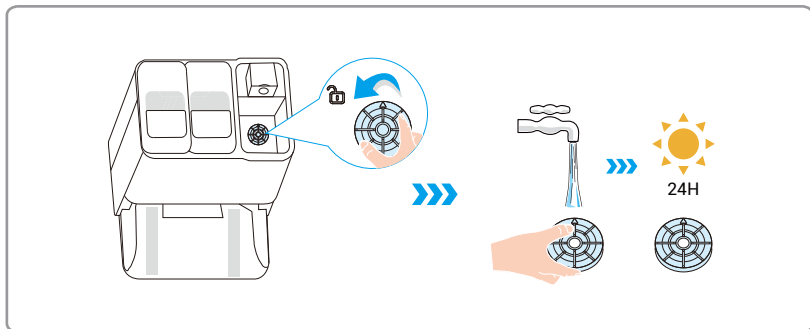
## 9. Substituir o saco do pó

Abra a tampa superior do recipiente de recolha de pó, retire o saco de pó e elimine-o. Coloque um novo saco de pó no lugar e feche a tampa superior.



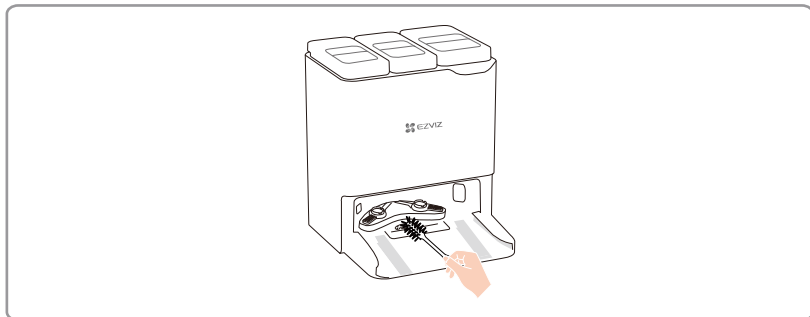
## 10. Limpar o filtro de ar de entrada

Gire e retire o filtro de ar de entrada na parte inferior da caixa de recolha de pó. Enxague com água limpa e seque-o e, em seguida, volte a instalá-lo.



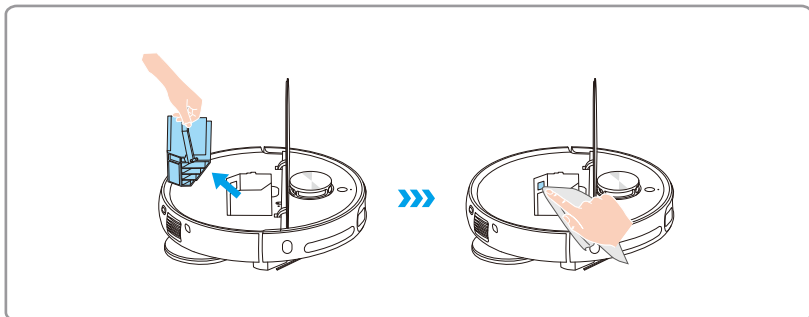
## 11. Limpar a estação base

Limpe o interior da Estação Base e a cuba de limpeza com o acessório de limpeza.

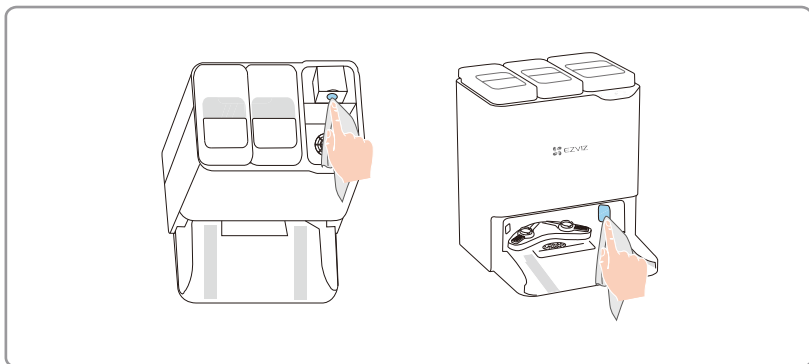


## 12. Limpar o canal de recolha de pó/porta de sucção de pó

- Retire o recipiente de pó e limpe o tubo de recolha de pó com uma escova macia.



- Retire o saco do pó, limpe a porta de sucção do pó e o tubo de recolha do pó com uma escova macia.



# Ligue a Aplicação EZVIZ

## 1. Utilizar o assistente Amazon Alexa

Estas instruções permitir-lhe-ão controlar os seus dispositivos EZVIZ com o assistente Amazon Alexa. Se, durante o processo, se deparar com algum problema, consulte a secção **Resolução de problemas**.


### Antes de começar, certifique-se de que:

1. os dispositivos EZVIZ estão ligados à aplicação EZVIZ.
2. Tem um dispositivo compatível com o assistente (p. ex., Echo Spot, Echo-Show, o último Echo-Show, Fire TV (todas as gerações), pen Fire TV (apenas segunda geração) ou smart TV Fire TV Edition).
3. A aplicação do assistente Amazon Alexa já se encontra instalada no seu dispositivo inteligente e já criou uma conta.

### Para controlar os dispositivos EZVIZ com o assistente Amazon Alexa:

1. Abra a aplicação Alexa e selecione "Competências e jogos" a partir do menu.
2. No ecrã de competências e jogos, pesquise "EZVIZ" e encontrará as competências "EZVIZ".
3. Selecione a competência do dispositivo EZVIZ e, em seguida toque em "ENABLE TO USE" (ativar para usar).
4. Insira o seu nome de utilizador e a sua palavra-passe EZVIZ, e toque em "Iniciar sessão".
5. Toque no botão "Autorizar" para autorizar o Alexa a aceder à sua conta EZVIZ, para, assim, poder controlar os seus dispositivos EZVIZ.
6. Verá a mensagem "a EZVIZ foi ligada com sucesso" e, em seguida, toque em "DETETAR DISPOSITIVOS" para permitir que o assistente Alexa detete todos os seus dispositivos EZVIZ.
7. Volte ao menu da aplicação Alexa e selecione "Dispositivos" e irá ver todos os seus dispositivos EZVIZ.

### Comando de voz

-  Para usar esta função, modifique o nome do seu Robô (por exemplo: "RS20 Pro") no aplicativo EZVIZ. Sempre que alterar o nome do robot, terá de detetar novamente o dispositivo para atualizar o nome.

Detete um novo dispositivo inteligente através do menu "Casa inteligente" na aplicação Alexa ou na função de controlo por voz do assistente Alexa.

Depois de detetar o dispositivo, poderá controlá-lo através da sua voz. Dê comandos simples ao assistente Alexa, tais como "turn on/turn off + nome". Por exemplo, diga "turn on RS20 Pro", o robot irá iniciar a limpeza.

## Resolução de problemas

### O que devo fazer se o assistente Alexa não conseguir detetar o meu dispositivo?

Verifique se existem problemas relacionados com a ligação à Internet.

Tente reiniciar o dispositivo inteligente e procurar novamente o dispositivo no assistente Alexa.

### Porque é que o estado do dispositivo está indicado como "Offline" no assistente Alexa?

A sua ligação sem fios pode ter sido desligada. Reinicie o dispositivo inteligente e procure novamente o dispositivo no assistente Alexa.

O acesso à Internet no router pode estar indisponível. Verifique se o seu router se encontra ligado à Internet e tente novamente.

-  Para mais detalhes sobre os países que suportam a utilização do assistente Amazon Alexa, visite o seu website oficial.

## 2. Utilizar o Google Assistant

Com o Google Assistant, pode ativar o seu dispositivo EZVIZ através de comandos de voz do Google Assistant.

### São necessários os seguintes dispositivos e aplicações:

1. uma aplicação EZVIZ funcional.
2. uma TV com Chromecast funcional ligado à mesma;
3. A aplicação do Google Assistant no seu telefone.

### Para começar, siga os passos abaixo:

1. configure o dispositivo EZVIZ e certifique-se de que funciona devidamente na aplicação.
2. Transfira a aplicação Google Home através da App Store ou Google Play™ e inicie sessão na sua conta Google.

3. No ecrã inicial "A minha casa", toque em "+" no canto superior esquerdo e selecione "Configurar dispositivo" na lista de menus para aceder à interface de configuração.
4. Toque em **"Funciona com Google"** e pesquise "EZVIZ"; encontrará as competências "EZVIZ".
5. Insira o seu nome de utilizador e a sua palavra-passe EZVIZ, e toque em **"Iniciar sessão"**.
6. Toque no botão **"Autorizar"** para autorizar o Google Assistant a aceder à sua conta EZVIZ, para, assim, poder controlar os seus dispositivos EZVIZ.
7. Toque em **"Regressar à aplicação"**.
8. Siga os passos acima para finalizar a autorização. Quando a sincronização estiver concluída, o serviço EZVIZ aparecerá listado na sua lista de serviços. Para ver uma lista dos dispositivos compatíveis na sua conta EZVIZ, toque no ícone do serviço EZVIZ.
9. Agora experimente alguns comandos com o nome do robot que criou quando configurou o sistema, tais como "start/stop/dock/pause/unpause + name". Por exemplo, diga "start RS20 Pro", o robot irá iniciar a limpeza.

Os utilizadores podem gerir dispositivos enquanto entidade singular ou em grupo. Adicionar dispositivos a uma divisão permite aos utilizadores controlar um grupo de dispositivos ao mesmo tempo, utilizando um único comando.


Siga o link para obter mais informações:

<https://support.google.com/googlehome/answer/7029485?co=GENIE.Platform%3DAndroid&hl=en>

## Perguntas frequentes

Problema	Solução
Falha no carregamento	A Base não se liga à fonte de alimentação. Confirme se o cabo de alimentação da Estação base está bem ligado.
Falha no recarregamento	Existem muitos obstáculos perto da Estação Base. Limpe os obstáculos diante da Estação Base.
	Recomenda-se colocar o robot de novo na estação base antes de cada tarefa de limpeza e certifique-se de que o robot começa a trabalhar a partir da estação base.
	Alta resistência ao solo. Sugerimos que mude a Base Station para um piso plano e com azulejos de cor clara.
	O chão está escorregadio. Recomenda-se a passagem do chão em frente à Estação Base.
	Localização incorreta da base. Verifique se a localização da Estação Base no mapa está correta.
	Não coloque a Estação Base sob a luz solar direta.
Quando em recarga, exceção de operação nas proximidades da estação base	Existem obstáculos num raio de 80 cm em frente da Estação Base e de 5 cm nos seus lados. Remova os obstáculos diretamente em frente à Estação Base.
	Utilize um material macio (tecido ou pano seco macio) para passar o contacto de carregamento na cauda do robot.
	Deslize as rodas de tração do robot e recarregue as faixas na parte inferior da estação base.
	Confirme se o local de instalação da Estação Base está diretamente exposto à luz solar.
Ruído/vibração anormal durante a limpeza	Objetos estranhos presos nas rodas, escovas laterais ou escova principal, inicie o robot depois de o desligar e limpe-o.
	A tira de borracha na porta de recolha de pó está a arranhar o chão, o que é um fenómeno normal.
	Se a almofada da esfregona estiver enrolada, remova os conjuntos da esfregona e volte a instalar a almofada da esfregona.
Reservatório de água suja continua a bombear água	Limpe a Estação Base. Para mais informações, consulte <b>"Limpar a estação base"</b> .

Problema	Solução
Não é possível estabelecer ligação Wi-Fi	Sinal Wi-Fi fraco, certifique-se de que o robot se encontra numa área com um bom sinal Wi-Fi.
	Exceção de ligação Wi-Fi. Reinicie a rede Wi-Fi, transfira a aplicação EZVIZ mais recente e tente ler o código QR no robot para o ligar novamente.
Não consegue evitar obstáculos	Utilize uma ferramenta de sopro de ar para limpar o vidro na lente ou pode utilizar tecidos macios ou uma almofada seca para passar o vidro na lente.
	O desempenho de eliminação de obstáculos do robot irá diminuir quando encontrar objetos com elevada transmitância (tais como vidro), elevada refletância (tais como metal polido) ou baixa refletância (tais como objetos pretos) devido a influências ambientais.
Evolução anormal de obstáculos	Utilize uma ferramenta de sopro de ar para limpar o vidro na lente ou pode utilizar tecidos macios ou uma almofada seca para passar o vidro na lente.
A escova lateral caiu durante a limpeza	Vire o robot e volte a instalar a escova lateral, certifique-se de que a instalação é completa até ouvir um som de "clipe".
A deteção anti queda falhou, o robot não consegue evitar escadas ou locais altos.	Utilize tecidos macios ou pano seco para passar os sensores de queda.
Não consegue recolher pó, mau efeito de recolha de pó ou som anormal ao recolher pó	Verifique se o tubo de recolha de pó do robot e da estação base está preso, em caso afirmativo, consulte o método de limpeza do tubo de recolha de pó neste manual do utilizador.
	Saco de pó cheio. Se for o caso, substitua o saco de pó descartável por outro.
	A saída de ar do recipiente de pó do robot está entupida, limpe-a e retire as substâncias estranhas.
Não seca automaticamente	A função de secagem automática está desligada na aplicação, verifique as definições na mesma.
	Durante a secagem, prima o botão no robot ou o robot sai da estação base, a tarefa de secagem terminou antecipadamente.
Funcionamento anómalo	Se o problema persistir depois de consideradas as causas possíveis acima referidas, os componentes podem estar com anomalias. Contacte o departamento de serviço ao cliente.

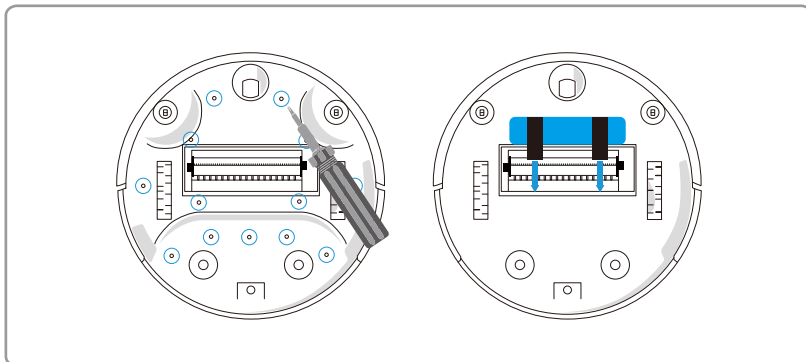
 Para obter mais informações sobre o robot, visite [www.ezviz.com/eu](http://www.ezviz.com/eu).

## Precauções ambientais

As substâncias químicas contidas na bateria de íons de lítio deste produto podem causar poluição ambiental. Retire-a antes de o eliminar e envie-a para um ponto de reciclagem autorizado para a respetiva eliminação centralizada.

Passos para remover a bateria (a informação seguinte só se aplica à eliminação do aparelho e não às instruções de funcionamento diário):

1. Execute o robô até um estado de bateria baixa e incapaz de funcionar, e durante este período, não permita que ele retorne à Estação Base.
2. Desligue o robot e retire as escovas laterais e o recipiente de pó.
3. Vire o robot e retire os parafusos na parte inferior.
4. Remova a tampa do compartimento da bateria.
5. Retire a bateria.



- Ao desmontar a bateria, certifique-se de que a energia está esgotada e opere com a Estação Base desconectada.
- Desmonte o conjunto da bateria por inteiro e não danifique o revestimento da bateria para evitar curto-circuitos ou o vazamento de substâncias perigosas.
- Se a bateria vazar e tocar acidentalmente nela, lave com água abundante e procure imediatamente ajuda médica.
- Este produto não deve ser eliminado após a data de expiração ou, se após a reparação não funcionar corretamente, entregue-o a uma empresa qualificada para a eliminação de REEE; consulte os regulamentos nacionais ou locais em matéria de eliminação de REEE para saber o método correto.

# Iniciativas relativas à utilização de produtos de vídeo

Caros Utilizadores da EZVIZ,

A tecnologia afeta todos os aspetos da nossa vida. Como uma empresa de tecnologia visionária, estamos cada vez mais conscientes do papel que a tecnologia desempenha na melhoria da eficiência e qualidade de nossa vida. Ao mesmo tempo, também estamos cientes do potencial dano de seu uso inadequado. Por exemplo, os produtos de vídeo podem gravar imagens reais, completas e claras, portanto, possuem grande valor na representação de fatos. No entanto, a distribuição, uso e/ou processamento inadequados de registros de vídeo podem violar a privacidade, direitos legítimos e interesses de outras pessoas.

Com o compromisso de inovar a tecnologia para o bem, nós da EZVIZ, recomendamos vivamente que cada utilizador utilize os produtos de vídeo de forma adequada e responsável, de modo a criar coletivamente um ambiente positivo no qual todas as práticas e utilizações relacionadas estejam em conformidade com as leis e regulamentos aplicáveis, respeitem os interesses e direitos dos indivíduos e promovam a moralidade social.

Estas são algumas das iniciativas da EZVIZ que gostaríamos de ter em conta:

1. Cada indivíduo possui uma expectativa razoável de privacidade, e o uso de produtos de vídeo não deve entrar em conflito com tal expectativa razoável. Portanto, um aviso de advertência que esclarece a gama de monitoramento deve ser exibido de maneira razoável e eficaz ao instalar produtos de vídeo em áreas públicas. Para áreas não públicas, os direitos e interesses das pessoas envolvidas devem ser avaliados cuidadosamente, incluindo, mas não se limitando a, instalar produtos de vídeo somente após obter o consentimento das partes interessadas e não instalar produtos de vídeo altamente invisíveis sem o conhecimento dos outros.
2. Os produtos de vídeo registam objetivamente imagens de atividades reais num espaço e tempo específicos. Os usuários devem identificar de forma razoável as pessoas e direitos envolvidos neste escopo antecipadamente, para evitar qualquer violação de retrato, privacidade ou outros direitos legais de terceiros, protegendo-se por meio de produtos de vídeo. É importante notar que, se optar por ativar a função de gravação de áudio na sua câmera, ela capturará sons, incluindo conversas, dentro do alcance de monitoramento. Recomendamos fortemente uma avaliação abrangente das possíveis fontes de som no alcance de monitoramento, para entender completamente a necessidade e a razoabilidade antes de ativar a função de gravação de áudio.
3. Os produtos de vídeo em uso gerarão consistentemente dados de áudio ou visuais de cenas reais - possivelmente incluindo informações biométricas, como imagens faciais - com base na seleção do usuário das características do produto. Tais dados podem ser usados ou processados para uso. Produtos de vídeo são apenas ferramentas tecnológicas que não podem, humanamente, praticar padrões legais e morais para orientar o uso adequado e legal dos dados. São os métodos e propósitos das pessoas que controlam e usam os dados gerados que fazem a diferença. Portanto, os controladores de dados não só devem obedecer estritamente às leis e regulamentos aplicáveis, mas também respeitar plenamente regras não obrigatórias, incluindo convenções internacionais, padrões morais, normas culturais, ordem pública e costumes locais. Além disso, devemos sempre priorizar a proteção da privacidade e dos direitos de imagem, bem como outros interesses razoáveis.
4. Os dados de vídeo gerados continuamente pelos produtos de vídeo carregam os direitos, valores e outras exigências de várias partes interessadas. Portanto, é extremamente crucial garantir a segurança dos dados e proteger os produtos contra intrusões maliciosas. Cada usuário e controlador de dados deve adotar todas as medidas razoáveis e necessárias para maximizar a segurança do produto e dos dados, evitando vazamento de dados, divulgação indevida ou uso indevido, incluindo, mas não se limitando a, configurar controle de acesso, selecionar um ambiente de rede adequado onde os produtos de vídeo estão conectados, estabelecer e otimizar constantemente a segurança da rede.
5. Os produtos de vídeo têm feito grandes contribuições para o aumento da segurança da nossa sociedade e acreditamos que continuarão a desempenhar um papel positivo em vários aspectos da nossa vida diária. Qualquer tentativa de abusar desses produtos para violar os direitos humanos ou se envolver em atividades ilegais contradiz a essência do valor na inovação tecnológica e no desenvolvimento de produtos. Incentivamos cada usuário a estabelecer seus próprios métodos e regras para avaliar e monitorar o uso de produtos de vídeo, a fim de garantir que esses produtos sejam sempre utilizados de forma adequada, cuidadosa e com boa vontade.